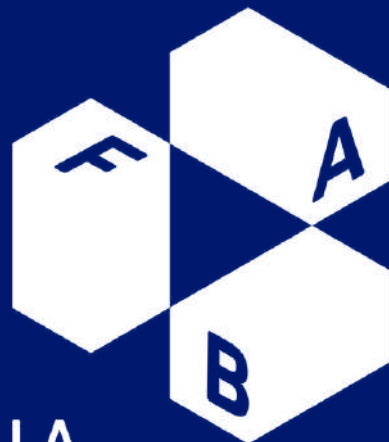


RAPPORT
D'ACTIVITÉ

2022



LA
FABRIQUE
DES
POSSIBLES

LE MOT DU PRÉSIDENT

RAPPORT MORAL

Pour sa deuxième année d'existence, ma première réflexion a été de me demander en quoi peut-on expliquer avec concision l'intérêt de la Fabrique des Possibles par rapport à l'enjeu sociétal du « numérique » ? Le moindre effort étant une constante de la théorie de l'évolution, j'ai donc demandé à une Intelligence Artificielle conversationnelle qui défraie la chronique de me donner une définition synthétique de ce qu'est un tiers-lieu d'inclusion numérique.

J'ai eu la réponse suivante à ma requête :

« Un tiers-lieu d'inclusion numérique est un espace physique où les personnes peuvent accéder à des équipements informatiques et des ressources numériques, afin de réduire la fracture numérique et favoriser l'inclusion sociale. Il s'agit d'un lieu de vie sociale qui permet de développer des compétences numériques, d'apprendre à utiliser les technologies de l'information et de la communication (TIC), et d'accéder à des services en ligne.

Les tiers-lieux d'inclusion numérique peuvent prendre différentes formes, comme des espaces de formation, des médiathèques, des espaces de coworking, des cybercentres, des fablabs ou des espaces de réparation d'ordinateurs. Ils sont accessibles à tous, en particulier aux personnes en situation de précarité, de handicap, d'illettrisme ou d'exclusion sociale.

Les tiers-lieux d'inclusion numérique sont souvent créés et gérés par des associations, des collectivités territoriales, des entreprises ou des établissements publics. Ils proposent des formations et des ateliers pour apprendre à utiliser les outils numériques, ainsi que des services d'accompagnement pour faciliter l'accès aux démarches administratives en ligne, à la recherche d'emploi ou à la formation continue.

Les tiers-lieux d'inclusion numérique sont des espaces d'émancipation et de participation citoyenne, qui permettent de combler les écarts sociaux et de réduire les inégalités numériques. Ils sont devenus un enjeu majeur pour la construction d'une société plus inclusive et plus égalitaire, où chacun a accès aux opportunités offertes par le numérique. »

J'ai assez bien reconnu la Fabrique des possibles dans cette définition que je vous partage et remets à votre assentiment.

Après cela, même si j'en suis déjà convaincu depuis longtemps, je me suis dit que tous les outils numériques, si perfectionnés soient-ils, ne remplaceront pas encore de sitôt l'éducation à la connaissance et au sens critique de quelque réponse qu'il soit pour « gagner » un peu de temps. Il en reste toutefois qu'avec l'émancipation nécessaire, c'est bien pratique.

En ce sens la Fabrique des possibles a tout son intérêt et le rapport d'activité qui suit au regard de la définition produite par une I.A devra pouvoir vous en rendre compte.

Pour autant bien des points sont encore en fabrication ou en réglages, notamment sur la rigueur implacable des chiffres dans un lieu plutôt créatif par nature. Mais cela est à relativiser en rappelant que nous sommes donnés trois ans pour réussir, avec un démarrage effectif en aout 2021 seulement. Cela passe par l'appui indispensable de la direction dont le rôle est fondamental, d'une équipe salariée attentive, des bénévoles et des différents partenaires qui y œuvrent. Il reste encore bien des défis pour passer le cap de l'année 2023 en tenant compte que la clé est sans doute dans l'engagement et la co-construction à tous les niveaux, des acteurs institutionnels gouvernants, aux citoyens dans leurs projets numériques.

LE PRÉSIDENT

XAVIER GRANDCOLAS

LE MOT DE L'ÉQUIPE

Après une année 2021 de lancement, qui avait vu la « mise en orbite » de notre tiers-lieu (voir rapport d'activité 2021), l'année 2022 fut la première année de plein exercice pour déployer l'ensemble des activités imaginées, fin 2019, par le collectif à l'initiative du projet. Ainsi, début d'année 2022, nous avons une feuille de route claire, et les premières actions menées en fin d'année précédente nous avaient déjà fortement boostés et motivés pour la suite, avec notamment la présence de curieuses et curieux nombreux lors de nos journées portes ouvertes.

Mise en place des activités

Il fallait donc à présent s'activer pour ne pas laisser retomber l'élan, et continuer à intéresser et à surprendre même, pour attirer de nouveaux publics. La mise en place de l'ensemble des activités s'est déroulée dans le courant du premier trimestre, avec toutefois les limites posées par la moindre disponibilité de Paul, en formation de Conseiller numérique tout au long du premier semestre. Le « Coup de pouce numérique » a pu néanmoins être lancé grâce à l'appui des médiateurs de Réciprocité. Avec l'arrivée de Charlotte, au Fablab, en janvier 2022, nous avons enfin pu essayer nos machines et tester leur fort pouvoir d'attraction pour les publics, et en particulier les plus jeunes ; la mise en place des ateliers informatiques de Joël, de la MJC Centre Social Nomade, ont permis aussi d'habiter les lieux, de générer de nouvelles visites, tout comme la poursuite des accompagnements des porteurs de projets de création d'entreprises, avec l'arrivée de Pascale, chez ALEXIS, en mai. Tout cela ne s'est pas fait facilement, il a fallu nous organiser, anticiper les plannings de chacun pour assurer une ouverture maximale du lieu, gérer l'intendance et assurer notre rôle de concierge (par exemple en assurant le ménage du lieu jusqu'à octobre...), tenter de résoudre les problèmes de chauffage (toujours pas réglés!), mettre en place un tableau de bord pour suivre les activités et pouvoir en rendre compte, nous organiser pour pouvoir accueillir nos premiers bénévoles (merci à Frédéric pour sa patience).

Grâce à Louise, notre communication a été rapidement mise en place, aussi bien externe (site web et réseaux sociaux) qu'interne, avec le tableau hebdomadaire des activités, les petits écriteaux ici et là pour s'assurer que le lieu reste convivial et agréable à vivre au quotidien.

Ce premier semestre a été aussi celui de l'expérimentation. Souvent, cela a bien marché, comme pour les groupes de travail sur l'inclusion numérique qui ont réuni une cinquantaine de participants et donné lieu à un rapport étoffé sur le sujet ; parfois, moins, comme les « mardis de la Fabrique », série d'animations mises en place tous les mardis au cours du premier semestre, pour trop peu de monde. Car il n'est pas simple de faire vivre un lieu, nouveau, et tout construire de zéro. Mais nous ne partions pas de zéro justement : très vite, nous nous sommes rendus compte que nous pouvions toucher un grand nombre de personnes grâce à nos adhérents eux-mêmes, et en particulier aux structures associatives (apports précieux de Nomade et Arelia sur la problématique de la parentalité numérique, par exemple). Ou bien en organisant des activités hors les murs, comme « la Grande Boîte Bleue » dans le cadre de l'été Chapitô, de Nomade, ou lors du Vandœuvre In Game de septembre.

Faire tiers-lieu

Au final, tout cela a pu fonctionner grâce à l'apport de nos membres. L'année a vu l'arrivée de nouveaux adhérents individuels, souvent mobilisables bénévolement, et de nouvelles associations. Après plusieurs tâtonnements, nous avons trouvé, avec l'Agora mensuelle, le bon espace pour faciliter les échanges, les collaborations diverses.

Alors, comment « fait-on tiers-lieu » ? C'était justement la question que nous posions lors de notre séminaire de septembre. Nous n'avons pas la recette magique, mais il nous semble que, avec persévérance et constance, nous avons réussi à créer un lieu qui répond à un réel besoin social d'apprendre, d'échanger et de progresser ensemble.

Nous tenons à remercier tout particulièrement les bénévoles, les stagiaires et le service civique de la MJC Etoile, qui nous ont accompagnés tout au long de cette année : Camille, Silas, Anne-Gaël, Anisse, Muriel, Yann, Tiphaine, Frédéric et Quentin.

**STÉPHANE GONZALEZ,
PAUL STOJADINOVIC ET
LOUISE VOREUX**

POUR UN NUMÉRIQUE ACCESSIBLE À TOUS ET SOLIDAIRE

13 millions de Français sont encore aujourd'hui en difficulté avec les services numériques. Pour beaucoup, réaliser une démarche administrative en ligne ou accéder à des services quotidiens comme la recherche d'emploi, la mobilité, la consommation, la formation ou suivre la scolarité de ses enfants représentent une réelle difficulté, qui s'ajoute souvent à des difficultés sociales existantes.

Or, et c'est tout le paradoxe, les services numériques portent la promesse d'un mieux-vivre, en facilitant notre vie quotidienne, la prise d'initiative, l'autonomie.



Et si nous rendions les choses possibles, grâce au numérique ?

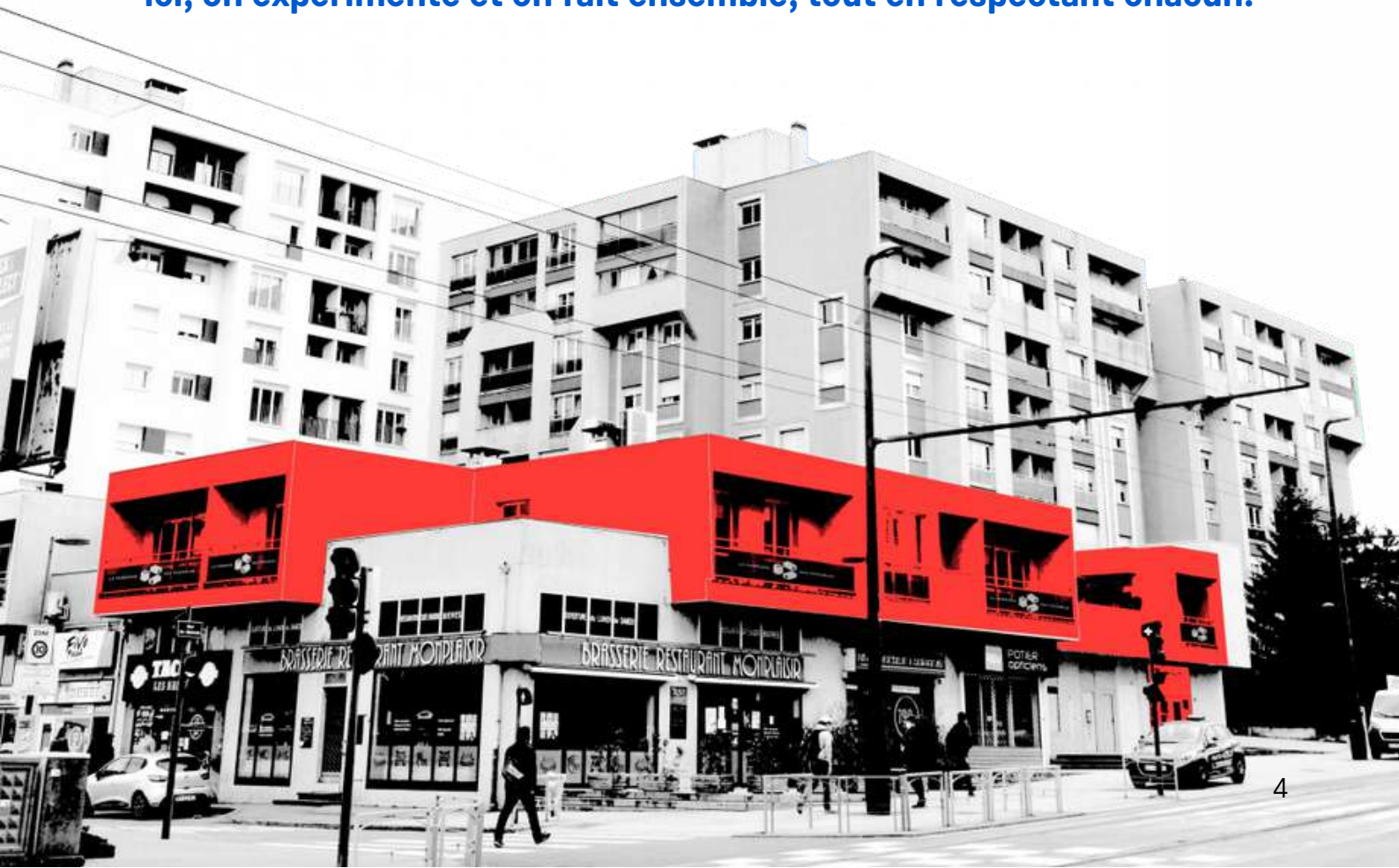
Et si le numérique représentait en fait une opportunité pour renforcer réellement le pouvoir d'agir de toutes et tous, et libérer toutes les énergies ?

C'est toute l'ambition de la Fabrique des possibles.

TIERS-LIEU ?

La Fabrique des possibles est un tiers-lieu : ce n'est ni le travail, ni la maison, mais un autre espace où peuvent se regrouper des personnes pour profiter des expériences et des compétences de chacun. Ce sont des lieux hybrides, de rencontre et d'intelligence collective !

Ici, on expérimente et on fait ensemble, tout en respectant chacun.





3779

participants à une activité,
soit 15 personnes par jour



329

ont bénéficié d'un coup de
pouce numérique



1659

ont participé à une activité
autour de l'inclusion numérique
(ateliers, formations...)



537

visiteurs au Fablab



197

sont venues au
Pôle micro-entreprises



Groupes de travail de
la Métropole du
Grand-Nancy sur
l'inclusion numérique



31

structures ont organisé des
événements à la Fabrique



Découverte du
numérique avec les
filles de l'US Foot
Vandœuvre



Atelier parentalité et
numérique, Arélia et
la DRANE (éducation
nationale)



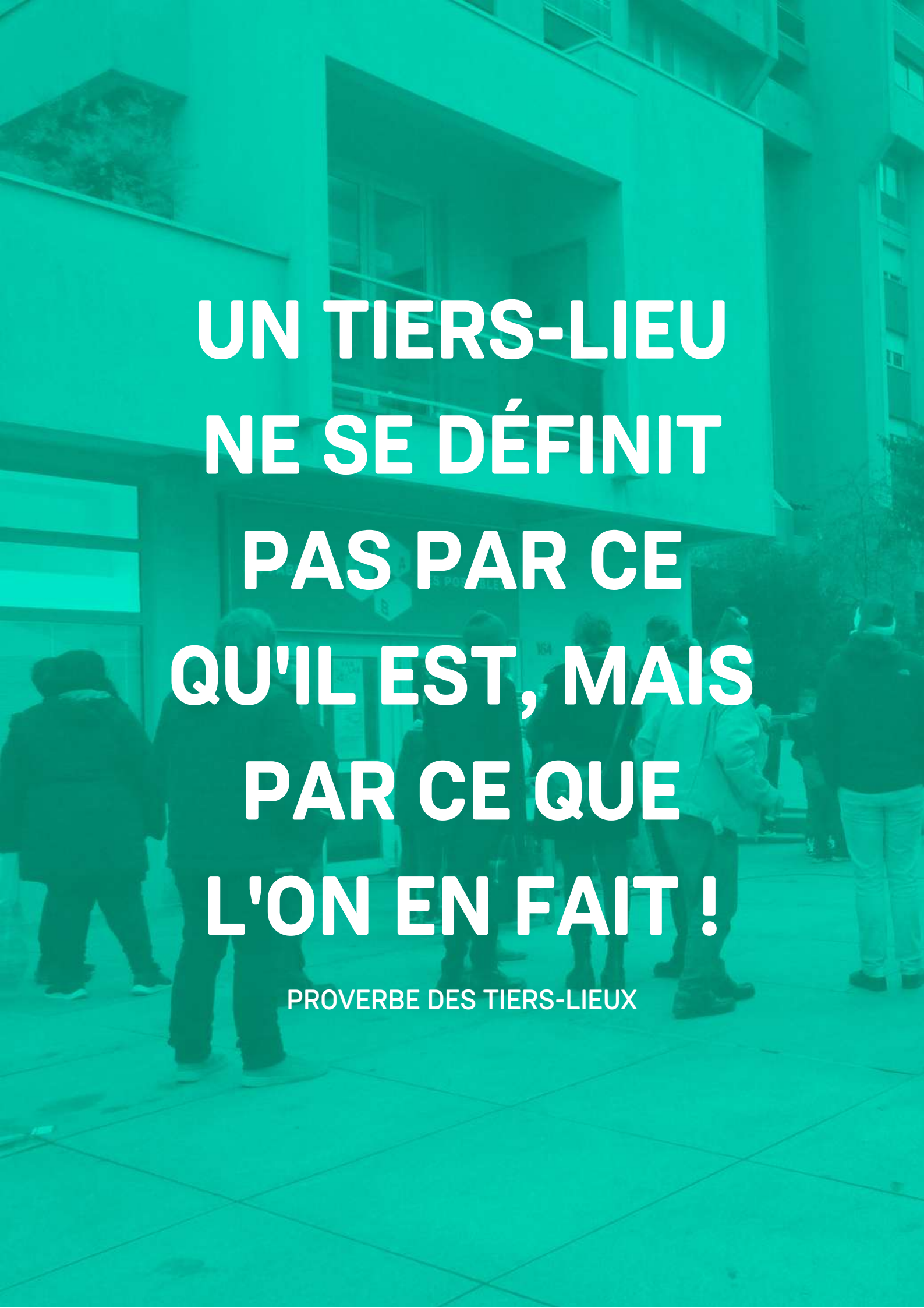
Grande Boîte Bleue au
parc Pouille



Install party Linux



La Fabrique en fête



**UN TIERS-LIEU
NE SE DÉFINIT
PAS PAR CE
QU'IL EST, MAIS
PAR CE QUE
L'ON EN FAIT !**

PROVERBE DES TIERS-LIEUX

INCLUSION NUMÉRIQUE



La Fabrique des possibles est le lieu de plusieurs activités en faveur de l'inclusion numérique, pour rendre le numérique accessible à tous. Au total, il y a eu 306 activités autour de l'inclusion numérique en 2022, qui ont concerné 1659 personnes. Si la majorité vient pour suivre des ateliers ou des formations (voir partie suivante), d'autres activités les rassemblent : de l'accompagnement individuel, des événements, des réunions ou encore des groupes de travail.

FOCUS SUR...

PLAN D'INCLUSION NUMÉRIQUE DE LA MÉTROPOLE

La Métropole est engagée au côté de l'État dans la lutte contre la pauvreté, par la signature d'une convention d'Appui à la Lutte contre la Pauvreté et l'Accès à l'Emploi. Un plan d'action a été élaboré pour assurer un accès numérique aux Grands-Nancéiens en situation de rupture : le Plan d'Inclusion Numérique. Il regroupe la Métropole, Infosel pour la problématique de l'équipement, Réciprocité pour les démarches en direction des publics éloignés du numérique, AD2S pour la cartographie des acteurs, et la Fabrique pour l'animation et la coordination du plan d'action et la montée en compétences des aidants.

En février et mars 2022, nous avons ainsi animé deux groupes de travail sur l'assistance et l'autonomie numériques, qui ont donné lieu au rapport "Faire ensemble pour l'inclusion numérique" : www.fabriquedespossibles.fr/inclusion-numerique-rapport/

LES COUPS DE POUCE NUMÉRIQUES

Depuis février 2022, les Coups de pouce numériques proposent un accompagnement gratuit, en accès libre, pour tous. L'accompagnement est assuré par Paul, Conseiller Numérique, et les médiateurs de Réciprocité. Un accompagnement social est possible les vendredis grâce à un partenariat avec le CCAS de Vandœuvre.

329 personnes ont pu être accompagnées. Parmi ceux qui ont accepté de répondre à notre questionnaire de suivi, on compte 25% de retraités et 38% de personnes avec un emploi. 3 usagers sur 4 ont plus de 35 ans, et résident majoritairement à Vandœuvre. Vous pouvez retrouver la synthèse complète en annexe.

LANCEMENT DU HUBEST

Signe de reconnaissance de notre travail, Hubest a choisi la Fabrique des possibles pour son lancement officiel, en présence de ses partenaires et des représentants des collectivités territoriales de la région et de la Banque des territoires. HubEst a pour objectifs de fédérer les écosystèmes de l'inclusion numérique et d'accompagner la création ou le renforcement de projets par la formation, l'outillage ou encore l'aide à la recherche de financement. Il est porté par la La Ligue de l'enseignement, WeTechCare, Emmaüs Connect, POP, avec le soutien de la Banque des Territoires et de la Région Grand-Est.

CENTRE DE RESSOURCE POUR L'INCLUSION NUMÉRIQUE

En qualité de Fabrique de territoire, nous avons pour vocation de fournir des ressources sur l'inclusion numérique : via notre site, notre base documentaire, notre coordination d'acteurs...

COURS ET ATELIERS

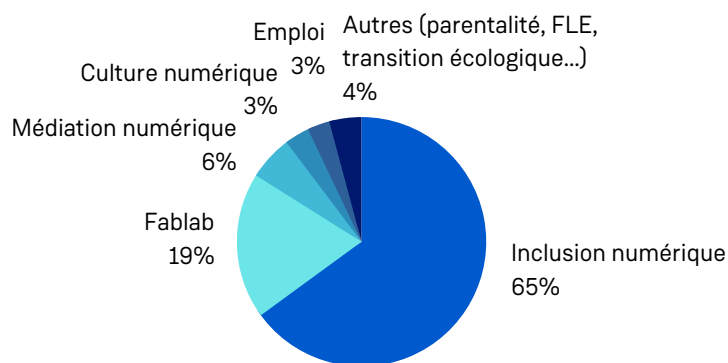


En 2022, 311 ateliers et formations ont eu lieu à la Fabrique, et 1773 personnes ont pu en bénéficier ! Ces temps d'apprentissages pour tout types de publics permettent d'apprendre, de découvrir, de monter en compétences ou encore de s'amuser !

Parmi ces activités, on en compte 202 spécifiquement dédiées à l'inclusion numérique, et 59 au Fablab.

Qu'est-ce qu'on y fait ?

Au programme : cours d'informatique à l'année avec la MJC Centre Social Nomade, ou ponctuel avec la MJC Lorraine, mais aussi ateliers autour du logiciel libre avec la Fabrique Collective de la Culture du Libre, entre-aide avec le Groupe Solidarité Active d'Arélia, ou encore du bidouillage au Fablab.



FOCUS SUR...

COURS D'INFORMATIQUE DE LA MJC CENTRE SOCIAL NOMADE

En 2022, 153 cours d'informatique ont été animés par Joël Morel, pour différents niveaux. Les participants développent leurs compétences, avec l'objectif de devenir autonomes avec le numérique. Ils font également pleins de découvertes autour de la culture du numérique, et ont pu, par exemple, réaliser des cartes de Noël sur ordinateur lors des fêtes de fin d'année !

SENIORS CONNECTÉS

Depuis octobre 2022, la Fabrique des possibles réalise des ateliers Seniors Connectés pour l'association ADAVIE, avec le soutien de la Conférence des financeurs. Les participants suivent des cours d'initiation aux tablettes tactiles ! Les ateliers ont également été déployés début 2023 à la MJC Lorraine et la MJC Centre Social Nomade.

LES OUBLIÉES DU NUMÉRIQUE

Les Oubliées du numérique est une activité créée en partenariat avec les Petits Débrouillards dans le but de faire connaître les femmes qui ont marqué l'histoire du numérique, et qui sont pourtant inconnues. En 2022, nous avons pu l'animer pour la Journée Internationale du Droit des Femmes, pour des groupes de seniors ou encore pour les filles du club de foot de Vandœuvre !

ENTRE AIDE NUMÉRIQUE DU GSA

Une fois par semaine, le Groupe Solidarité Active d'Arélia réunit des adultes allocataires de minimas sociaux afin qu'ils puissent partager leurs connaissances sur le numérique !

ÉVÉNEMENTS



Nous avons rencontré 648 personnes lors des 43 événements auxquels nous avons participé. Dans nos locaux, nous avons ainsi organisé une fête de fin d'année, "la Fabrique en fête", des activités thématiques pour les "Rendez-vous à la Fabrique", des "mardis micro" dédiés à l'entrepreneuriat, une conférence de presse, le lancement du HubEst, une conférence sur l'inclusion numérique, les portes ouvertes du Fablab...

Nos espaces peuvent aussi être mis à disposition de nos adhérents, pour leurs événements ! La MJC Centre Social Nomade a animé une fête pour le beaujolais nouveau, le GSA une projection de courts métrages dans le cadre du festival du film social de l'IRTS, la Fabrique Collective de la Culture du Libre une journée dédiée à Linux.

Enfin, nous sommes également sortis de nos locaux pour aller à la rencontre de nouvelles personnes, à l'occasion de la Foire Expo de Nancy, du Cybercleanup Day à la Piscine à Maxeville, de la Fête de la science à la MJC CS Nomade, lors de la fête des associations de Vandœuvre, d'une fête de quartier à l'espace Yves Coppens, au festival Vandœuvre in Game ou encore en organisant une série d'animations estivales au parc Richard Pouille : la "Grande Boîte Bleue".

FOCUS SUR...

LA FABRIQUE EN FÊTE

Nous avons fait du bruit dans le quartier pour les fêtes de fin d'année ! Entre batucada, concert, et aussi animations et bons gâteaux proposés par notre communauté, nous avons pu faire découvrir la Fabrique à une cinquantaine de personnes, et se retrouver tous ensemble.

LA GRANDE BOÎTE BLEUE

En juillet au Parc Richard Pouille, la Fabrique des possibles et ses partenaires ont proposé aux vandopériens de se retrouver dans la Grande Boîte Bleue, un container aménagé par la Ville. Un programme varié avec des jeux, des ateliers BD, de l'impression 3D, des échanges, auxquels ont participé 178 personnes ! Dans le cadre de l'Été Chapitô de la MJC CS Nomade.

VANDŒUVRE IN GAME

En septembre, nous nous sommes rendus pour la deuxième année au salon du jeu vidéo de Vandœuvre, afin de proposer des quiz, de la découverte de la robotique, présenter nos activités...

INSTALLONS LINUX !

Le 3 décembre 2022, plusieurs associations et 17 participants se sont retrouvés à l'initiative de la Fabrique Collective de la Culture du Libre pour faire découvrir Linux, alternative libre et gratuite à Windows.

ENTREPRENDRE

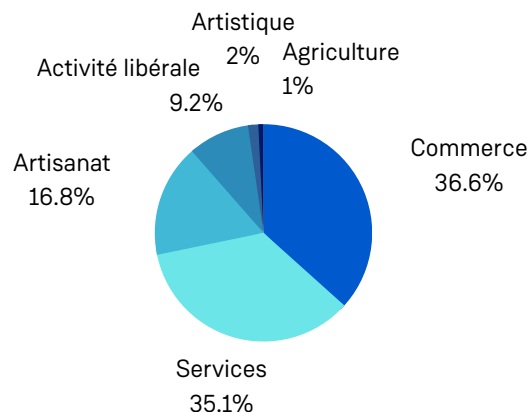
Proposé par l'association ALEXIS Grand-Est, le pôle micro-entreprise s'adresse à toute personne qui souhaite développer ou lancer son entreprise, en lui proposant un accompagnement personnalisé ou des événements thématiques.

En 2022, 131 personnes ont bénéficié d'un accompagnement individuel. Les personnes accompagnées sont majoritairement des hommes (65%, 25% de femmes) résidant à Nancy (40%) ou Vandœuvre (18%). Un conventionnement avec la Métropole du Grand-Nancy permet d'accompagner majoritairement des personnes titulaires du RSA (66%).

Les projets accompagnés sont diversifiés, et concernent une variété de secteurs d'activité.

Nous avons ainsi pu participer à la création de 3 entreprises sur le Pôle :

- La Belle Truffe (micro-entreprise)
- Oya Express (SARL)
- Mack Eddy (micro-entreprise)



FOCUS SUR...

LES MARDIS MICRO

En 2022, ALEXIS Grand-Est et ses partenaires ont animé 6 Mardis Micro, des rendez-vous pour les créateurs de micro-entreprises, freelances et indépendants, ou même pour les curieux.

Ainsi, les Mardis Micro ont démarré par "Les étapes de la création d'entreprise", avec l'ADIE et Citéslab, puis un temps sur les entreprises du bien-être avec CitéLab. ALEXIS a invité la start up Abby pour un atelier "Comment se lancer en micro-entreprise ?", et ACORIS Mutuelles a animé une rencontre sur les questions liées à l'assurance. Les équipes d'ALEXIS se sont également "affrontées" entre couveuse et micro-entreprise, pour présenter les deux modèles. L'année s'est terminée avec le Mardi Micro le plus populaire de l'année, par la BPALC et Regicom sur la question de la visibilité des entreprises en ligne.

SALON MIX ENTREPRENDRE

Le salon mix entreprendre s'est organisé en deux temps : rencontre avec les élus de la métropole puis rencontre avec les porteurs de projet. Nous avons donc pu faire connaître le Pôle Microentreprise aux élus locaux, aux participants porteurs de projets et à toutes les structures présentes.



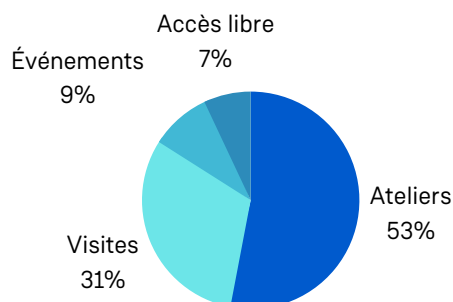
FABLAB



Tout au long de l'année, c'est 114 activités qui s'y sont tenues, soit 55 activités avec la MJC Étoile et 59 activités avec la Fabrique des possibles, pour un total de 537 participants : enfants, adultes ou encore professionnels.

Le Fablab est équipé de trois imprimantes 3D, deux scanners 3D, deux presses à chaud accompagnées d'une imprimante spécifique, une découpeuse vinyle, ainsi que d'un espace atelier regroupant l'outillage bois ou encore l'électronique. Une salle informatique est également mise à disposition pour l'animation d'ateliers.

Né du partenariat entre la MJC Étoile et la Fabrique des possibles, le Fablab (laboratoire de fabrication) est situé dans les locaux du centre informatique de la MJC Étoile, Escape, au 3 rue de Rémich, mitoyen du local de la Fabrique. 2022 a été une année de découverte et d'expérimentations.



FOCUS SUR...

LANCEMENT DU FABLAB EN ACCÈS LIBRE

Le 24 septembre 2022, nous avons inauguré l'accès libre au Fablab : une ouverture tous les samedis de 13h30 à 16h30 pour toute personne souhaitant utiliser les machines. Une quarantaine de personnes sont ainsi venues découvrir le lieu et ses machines !

CHANTIERS JEUNES DE LA MJC ÉTOILE

Organisés pour les jeunes de la MJC Étoile, divers chantiers jeunes permettent de découvrir les bases du bricolage et de l'utilisation des machines du Fablab. Le groupe a par exemple réalisé deux bancs en bois de palette, déjà installés sur la terrasse de la Fabrique.

MODÉLISATION 3D DU QUARTIER VAND'EST

À l'occasion de la restitution du projet de rénovation urbaine des quartiers Vand'Est-Étoile-Forêt noire, le Fablab s'est rendu à l'espace Yves Coppens de Vandœuvre. Charlotte a modélisé et imprimé en 3D plusieurs bâtiments du quartier, afin que les enfants puissent décorer leur quartier à la peinture acrylique ou à l'aérosol. Au total, 20 jeunes ont participé à cette création commune !

FÊTE DE LA SCIENCE À LA MJC CENTRE SOCIAL NOMADE

En octobre 2022, le Fablab a participé à la Fête de la science à la MJC CS Nomade. Un atelier a été spécialement créé pour expliquer le fonctionnement d'un ordinateur, l'origine des composants et leur impact écologique. En parallèle, une présentation de l'impression 3D était faite pour montrer comment il est possible de réparer plutôt que de jeter grâce au Fablab ! 152 personnes ont suivi cet atelier.

NUMÉRIQUE ÉDUCATIF



Dans le cadre du projet européen PLANETE porté par la Délégation Régionale Académique au Numérique pour l'Éducation (DRANE) de l'académie Nancy-Metz, la Fabrique est labellisée e-Lab !

Le tiers-lieu est équipé de différents outils pour l'éducation par et au numérique, mis à disposition des élèves, des familles et des acteurs sociaux économiques du territoire. En 2022, nous avons accueilli 69 personnes pour les activités liées à l'e-Lab.

En parallèle, la question du numérique éducatif nous a poussé à investir la problématique de la parentalité et du numérique : nous avons organisé 8 temps forts sur le sujet, pour 75 personnes.

FOCUS SUR...

VISTES D'ENSEIGNANTS À LA FABRIQUE

Dans le cadre du projet e-Lab, plusieurs groupes d'enseignants sont venus visiter la Fabrique, afin de découvrir les opportunités que peuvent présenter le lieu : accès aux ressources, animation d'ateliers... Une trentaine d'enseignants référents au numérique pour différents niveaux ont participé.

ATELIERS ENT

Nous avons réalisé plusieurs ateliers pour présenter les ENT (Espaces Numériques de Travail de l'Éducation Nationale). Beaucoup de familles n'utilisent pas cet outil, pourtant aujourd'hui primordial pour suivre la scolarité des enfants. Nous avons donc proposé des temps de découverte afin qu'elles comprennent son fonctionnement, et, si elles le souhaitent, qu'elles puissent l'utiliser en autonomie par la suite. Ainsi, nous avons accompagné 15 personnes en 2022.

ATELIERS PARENTALITÉ ET NUMÉRIQUE

Avec la MJC Centre Social Nomade ou le programme Reliance d'Arélia, nous avons proposé avec la DRANE, des temps d'échange pour les familles sur leurs pratiques et leurs problématiques. Que ce soit le parent qui passe sa soirée sur son téléphone ou l'enfant qui passe la sienne devant Youtube, la problématique reste la même ! Au total, 40 personnes ont participé à ces ateliers, parents comme enfants.

JOURNÉE DE TRAVAIL PARENTALITÉ ET NUMÉRIQUE

Afin d'avancer dans cette problématique de parentalité et numérique, nous avons décidé de mieux la préciser, en demandant aux personnes concernées de nous expliquer quelles sont leurs difficultés, et quelles solutions nous pourrions imaginer ensemble. Le 22 novembre 2022, nous avons donc organisé une journée dédiée à la parentalité et au numérique, avec la DRANE, en deux temps. Le matin, nous avons rencontré une dizaine de mamans, et l'après-midi une vingtaine de professionnels en contact avec les familles.

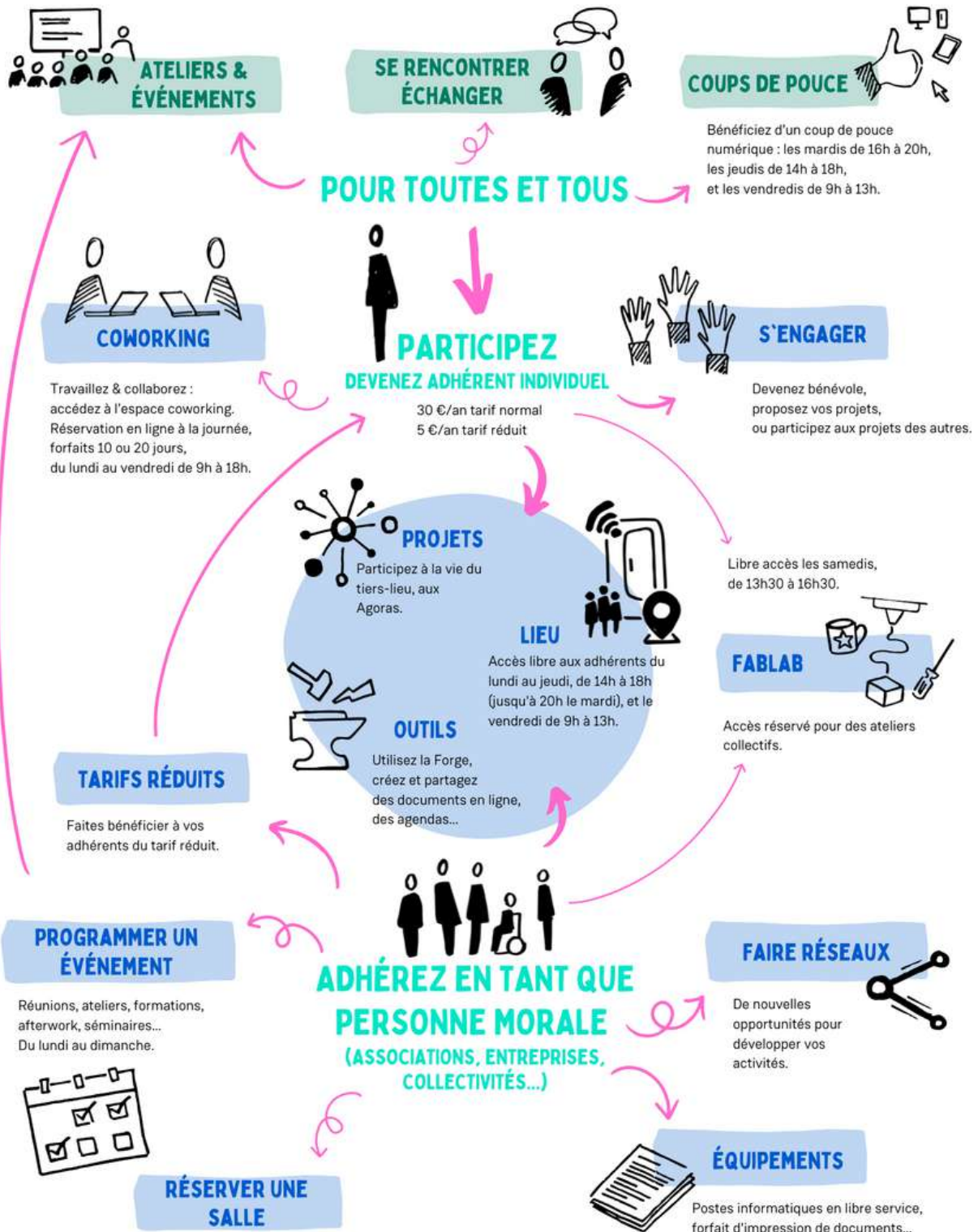
PARTICIPER

Nous avons accueilli 301 visiteurs en 2022 pour leur faire découvrir la Fabrique, mais aussi les inviter à participer à la vie du tiers-lieu.

La Fabrique des possibles est une fabrique à projets. Notre modèle d'adhésion est pensé pour que chacun soit encouragé à faire germer ses idées, avec l'aide de tous les adhérents. Ainsi, 70 réunions ont eu lieu dans nos locaux, réunissant 451 personnes pour travailler sur des projets variés !

Que l'on soit adhérent ou non, membre d'une structure ou individuel, il y a pleins de façons de participer à la Fabrique des possibles :

JE PEUX FAIRE QUOI À LA FABRIQUE DES POSSIBLES ?



LA COMMUNAUTÉ

La Fabrique des possibles est une association loi 1901, qui embauche trois salariés. Son bureau est constitué de plusieurs représentants d'associations actives sur le territoire, auxquels s'ajoutent des représentants de la ville de Vandœuvre et de la Métropole du Grand-Nancy pour former le conseil d'administration.

Cependant, la Fabrique des possibles a un modèle de gouvernance ouvert : une fois par mois, tous les adhérents se retrouvent pour l'Agora, où chacun peut contribuer aux décisions relatives au lieu, sans hiérarchie entre adhérents !

FOCUS SUR...

LES AGORAS

Au départ sous un format hebdomadaire, nous avons donné rendez-vous aux adhérents depuis septembre 2022 tous les premiers mercredis du mois à 18h, pour échanger sur leurs projets, collaborer, se rencontrer... Ce nouveau format a rencontré beaucoup plus de succès, avec plus d'une quinzaine de participants à chaque fois, le plaisir d'être ensemble et de nouvelles collaborations !



GROUPE DE TRAVAIL SUR LA STRATÉGIE

Le 18 juin 2022, les adhérents se sont retrouvés tout un après-midi pour échanger sur le futur de la Fabrique. Nous avons réalisé ensemble un bilan des activités qui ont eu lieu depuis l'ouverture des locaux, partagé nos visions individuelles de la Fabrique, afin de travailler ensemble sur la stratégie de la Fabrique pour la rentrée de septembre 2022.



LA GOUVERNANCE

LE CONSEIL D'ADMINISTRATION

Xavier Grandcolas, président, directeur de la MJC Étoile

Sylvia Collin, trésorière, Déléguée Générale Adjointe d'ALEXIS

Stéphanie Miroult, secrétaire, directrice de la MJC Centre Social Nomade

Laurie Targa, conseillère déléguée ville numérique et innovation, ville de Vandœuvre

Sabrina Benmokhtar, conseillère déléguée à la jeunesse, Métropole du Grand-Nancy

L'ÉQUIPE

Stéphane Gonzalez, directeur

Paul Stojadinovic, Conseiller Numérique France Service

Louise Voreux, chargée de communication et coordination des activités

MAIS AUSSI

Charlotte Brou, Fabmanageuse, MJC Étoile

Benjamin Grosjean, chargé de mission entrepreneuriat, ALEXIS (jusqu'à mai 2022)

Pascale Bensman, chargée de mission entrepreneuriat, ALEXIS (depuis mai 2022)

LES STAGIAIRES

Silas Delahaye

Camille Guilbaut

Anne-Gaël Pantaleo

Anisse Ouagueni

SERVICE CIVIQUE

Quentin Wintz

(MJC Etoile, par agrément de la FRMJC Lorraine)

LES BÉNÉVOLES

Muriel Stojadinovic

Yann Stojadinovic

Tiphaine Lebouvier

Frédéric François



SOUTIENS

LES ADHÉRENTS EN 2022

En 2022, 29 nouveaux adhérents ont rejoint la communauté de la Fabrique ! Parmi eux, 20 adhérents individuels, et 9 structures, dont : L'AFCCLVN, la MJC Centre Social Nomade, la MJC Lorraine, l'UP2V, la MJC Étoile, Képos, Arelia, le Laboratoire Sauvage, les Petits Frères des Pauvres.

Les membres fondateurs :



NOS PARTENAIRES

En 2022, certaines de nos activités ont été mises en place en partenariat, avec le CCAS de Vandœuvre et Réciprocité pour les Coups de pouce numériques, ALEXIS pour l'animation du pôle micro-entreprise, la MJC Étoile pour la Fablab



ILS NOUS SOUTIENNENT

La Fabrique est labellisée Fabrique numérique de territoire par l'Agence Nationale de la Cohésion des Territoires (ANCT), et soutenue également par l'État dans le cadre du dispositif Conseiller numérique France Services.

Avec les soutiens de Région Grand-Est, label Tiers-Lieu Grand-Est, la Métropole du Grand-Nancy et la Ville de Vandœuvre.

Labellisée e-Lab dans le cadre du projet PLANETE, cofinancé par l'Union européenne dans le cadre du Programme opérationnel FEDER-FSE Lorraine et Massif des Vosges 2014-2020.



agence nationale de la cohésion des territoires



DRANE Nancy-Metz Délégation régionale académique au numérique éducatif



FOCUS SUR...



LE RÉSEAU DES TIERS-LIEUX DU GRAND-EST

Depuis 2020, la Fabrique des possibles participe activement au Réseau des Tiers-Lieux du Grand-Est, un réseau pour accompagner l'émergence des tiers-lieux régionaux, partager les savoirs, et valoriser les actions de chacun. Ce réseau est porté par les tiers-lieux de la région eux même, qui l'animent au travers d'un collectif. Un espace de collaboration important et précieux pour le développement de notre tiers-lieu.

Plus d'infos : tierslieuxgrandest.org

COMPTES 2022

PRESENTATION DES COMPTES / SYLVIA COLLIN, TRÉSORIÈRE

Le compte de résultat 2022 présente un déficit de - 61 378€. Le bilan fait apparaître une situation nette des fonds propres de -18 215€ au 31/12/2022.

L'analyse des comptes montre que cette situation est corrélée à plusieurs facteurs :

- le démarrage tardif en 2021 de la Fabrique des possibles du fait de l'épisode de contrainte sanitaire avec une ouverture officielle au public au tout début de l'année a décalé d'autant les retours sur le développement de prestations propres
- la part plus importante que prévue des loyers par rapport à la prévision initiale de convention avec la Ville de Vandœuvre,
- le non versement de la subvention initiative territoriale de la Région Grand Est à hauteur de 20000€ prévue en 2022 constatée consécutivement au non-remboursement d'un trop perçu de 5825€ sur l'exercice 2021.

L'avenir financier au-delà du mois de septembre 2023 est essentiellement suspensif à l'hypothèse des accords de financements des projets déposés dans le courant du printemps.

Voir en annexe les comptes annuels détaillés.

COMPTES 2022

LE COMPTE DE RESULTAT



ASS LA FABRIQUE DES POSSIBLES

Période du 01/01/2022 au 31/12/2022

COMPTES ANNUELS

Compte de fonctionnement

	du 01/01/22 au 31/12/22 12 mois	%	du 25/11/20 au 31/12/21 14 mois	%	Variation absolue (montant)
PRODUITS D'EXPLOITATION					
Cotisations	1 701	1,05	200	0,14	1 501
Ventes de biens et de services	9 002				9 002
Ventes de prestations services	9 002	5,54			9 002
Produits de tiers financeurs	151 805		139 150		12 655
Concours publics et subventions d'exploita	151 805	93,41	139 150	99,86	12 655
Autres produits	5		1		4
Total I	162 513	100,00	139 351	100,00	23 163
CHARGES D'EXPLOITATION					
Autres achats et charges externes	109 869	67,61	49 272	35,36	60 598
Impôts, taxes et versements assimilés	304	0,19	178	0,13	126
Salaires et traitements	87 049	53,57	35 585	25,54	51 464
Charges sociales	26 020	16,01	11 098	7,96	14 923
Dotations aux amortissements et aux dépr	792	0,49	56	0,04	736
Autres charges	1				1
Total II	224 036	137,86	96 188	69,03	127 848
1. RESULTAT D'EXPLOITATION (I-II)	-61 523	-37,86	43 162	30,97	-104 685
PRODUITS FINANCIERS					
Total III					
CHARGES FINANCIERES					
Total IV					
3. RESULTAT COURANT avant impôts (I-III)	-61 523	-37,86	43 162	30,97	-104 685
PRODUITS EXCEPTIONNELS					
Reprises provisions, dép., et transferts de	249	0,15			249
Total V	249	0,15			249
CHARGES EXCEPTIONNELLES					
Sur opérations de gestion	105	0,06			105
Total VI	105	0,06			105
4. RESULTAT EXCEPTIONNEL (V-VI)	145	0,09			145
Total des produits (I + III + V)	162 763	100,16	139 351	100,00	23 412
Total des charges ((II + IV + VI + VII + VI)	224 140	137,93	96 188	69,03	127 952
EXCEDENT OU DEFICIT	-61 378	-37,77	43 162	30,97	-104 540
CONTRIBUTIONS VOLONTAIRES EN NA					
Dons en nature	2 800				2 800
Prestations en nature			32 000		-32 000
TOTAL	2 800		32 000		-29 200
CHARGES DES CONTRIBUTIONS VOLO					
Mise à disposition gratuite			32 000		-32 000
Personnel bénévole	2 800				2 800
TOTAL	2 800		32 000		-29 200

COMPTES 2022

BILAN



ASS LA FABRIQUE DES POSSIBLES

Période du 01/01/2022 au 31/12/2022

COMPTES ANNUELS

Bilan

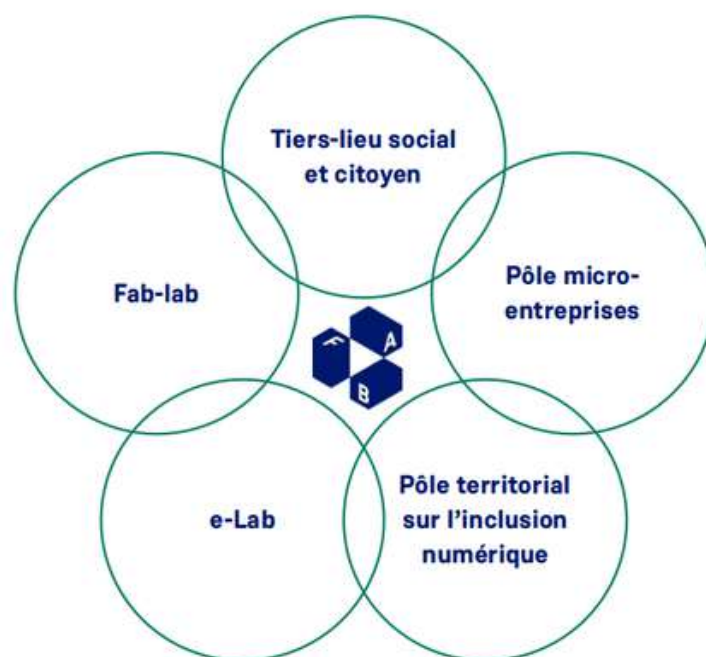
	Brut	Amortissements Dépréciations	Net au 31/12/22	Net au 31/12/21
ACTIF IMMOBILISE				
Immobilisations incorporelles				
Immobilisations corporelles				
Autres immobilisations corporelles	6 990	920	6 070	3 975
Immobilisations financières				
Participations et créances rattachées	15		15	15
Total I	7 005	920	6 085	3 990
ACTIF CIRCULANT				
Stocks				
Créances				
Usagers et comptes rattachés	8 100		8 100	
Autres créances	128 754		128 754	43 775
Divers				
Disponibilités	11 939		11 939	14 674
Charges constatées d'avance	1 590		1 590	611
Total II	150 383		150 383	59 060
TOTAL GENERAL (I+II+III+IV+V)	157 388	920	156 468	63 051

	Net au 31/12/22	Net au 31/12/21
FONDS PROPRES		
Fonds propres sans droit de reprise		
Fonds propres avec droit de reprise		
Réserves		
Report à nouveau	43 162	
Excédent ou déficit de l'exercice	-61 378	43 162
Situation nette (sous-total)	-18 215	43 162
Subventions d'investissement	26 251	
Total I	8 035	43 162
FONDS REPORTES ET DEDIES		
Total II		
PROVISIONS		
Total III		
DETTES		
Emprunts obligataires et assimilés		
Emprunts et dettes auprès des établissements de crédits		
Dettes fournisseurs et comptes rattachés	95 050	6 411
Dettes fiscales et sociales	15 453	13 477
Autres dettes	1 431	
Produits constatés d'avance	36 500	
Total IV	148 433	19 888
TOTAL GENERAL (I+II+III+IV+V)	156 468	63 051

PERSPECTIVES ACTIVITÉS 2023

LES POLES D'ACTIVITES

L'année 2022 a permis de déployer, tester et développer un ensemble d'activités et de services. L'année 2023 sera celle de la stabilisation et de la recherche de pérennisation de ces pôles d'activités. Pris ensemble, ces pôles donnent sens au concept de tiers-lieu : c'est en permettant le déploiement, dans un même lieu, d'activités différentes, réunissant par nature des acteurs et publics différents, que l'on permet des formes de collaborations nouvelles, fructueuses et innovantes.



- **Le tiers-lieu social et citoyen** regroupe à la fois les activités d'inclusion numérique, qui concourent à l'insertion sociale (Coup de pouce numérique) et toutes les activités citoyennes : accueil et mise à disposition de ressources pour les associations, espaces de collaboration (notamment en ligne), accompagnement des projets (facilitation), ateliers citoyens et événements autour de la transition écologique... C'est le cœur du tiers-lieu (Agora), en tant qu'espace de partage et d'appui aux initiatives des acteurs du territoire.
- **Le Fablab**, porté en partenariat avec la MJC Étoile, est l'espace de fabrication numérique. Il permet à chacun de s'approprier des outils de création et de fabrication, renforçant l'estime de soi et le pouvoir d'agir. Le Fablab s'adresse à des groupes constitués (associations) ou des individuels, bidouilleurs passionnés ou entrepreneurs, pour des ateliers ou l'accompagnement de projets.
- **Le Pôle micro-entreprises**, porté par ALEXIS, accompagne les porteurs de projets de création d'entreprises. C'est un lieu unique sur la métropole du Grand-Nancy qui s'adresse aux entrepreneurs des quartiers (mais pas seulement eux), qui ont besoin d'appuis spécifiques. L'intégration dans le tiers-lieu permet à ces porteurs de projets d'aller vers d'autres services (comme le Coup de pouce numérique) et de bénéficier de la dynamique collective du lieu.

PERSPECTIVES ACTIVITÉS 2023

- Le **e-lab**, porté en collaboration avec la DRANE (Académie Nancy-Metz) est un lieu dédié à l'innovation dans l'éducation, avec l'appui d'outils numériques, au bénéfice des élèves, des enseignants et de la communauté éducative au sens large (parents d'élèves, associations du périscolaires...). Le e-lab accompagne des projets ou s'empare de thématiques comme la parentalité numérique.
- Le **Pôle territorial sur l'inclusion numérique** est un outil d'animation territorial mis en place avec l'appui de la Métropole du Grand-Nancy. Il vise à accompagner, former et outiller les acteurs de l'inclusion numérique du territoire (animation du réseau d'acteurs, formations et groupes de travail, mise à disposition de ressources, appui aux projets et expérimentations). Il permet de faire rayonner la Fabrique au-delà de son quartier d'implantation.

Au final, la Fabrique des possibles, c'est :

- **un lieu physique**, fonctionnel et très bien situé, permettant l'accueil d'activités différentes.
- **l'animation de communautés** (adhérents, acteurs de l'inclusion numérique du Grand-Nancy, entrepreneurs...) grâce à des outils spécifiques (communication interne et externe, capacités d'animation de groupes), et travaillant à la montée en compétences générale des acteurs.
- **des services** (mise à disposition des locaux et équipements, Coup de pouce numérique, fablab, accompagnement à l'entrepreneuriat...) **et l'accompagnement de projets** (des associations, des entrepreneurs, des particuliers) qui contribuent au développement territorial.

QUEL MODÈLE ÉCONOMIQUE ?

La question du modèle économique interroge aujourd'hui tous les tiers-lieux, petits et grands, et quels que soient leurs domaines d'activités.

Chacun des pôles d'activités de la Fabrique doit trouver un modèle économique pérenne, qui combinera à la fois des financements publics (État et collectivités territoriales), des financements privés de la part de fondations et de mécénat, et des recettes propres : adhésions et prestations.

Pour 2023, la Fabrique des possibles doit pérenniser son modèle économique, à travers :

- le renforcement et la pérennisation des financements publics, notamment en vue de compenser à terme la fin de la subvention "Fabrique de territoire" de l'ANCT (reversée par la Commune de Vandœuvre), et dont la dernière tranche est prévue en 2023,
- la recherche de financements auprès de fondations,
- le déploiement d'une offre de services payants : coworking, location de salles, accompagnements de projets par le fablab, actions de formation et ateliers de médiation numérique, accompagnement des entreprises et des associations dans leur stratégies numériques et dans la montée en compétences numériques de leurs salariés et bénévoles, prestations d'ingénierie et d'expertise sur nos champs d'intervention, auprès des collectivités territoriales et acteurs publics.

BUDGET PREVISIONNEL 2023

LA FABRIQUE DES POSSIBLES

Budget prévisionnel 2023

164 avenue du Général Leclerc – 54500 VANDŒUVRE-LÈS-NANCY

Association loi 1901 inscrite au RNA N°W543014734 le 20/11/2020

SIRET 893 495 259 00028

CHARGES	
	2023
60 - Achat	43 800 17 %
Prestations de services	37 300
Achats matières et fournitures	6 500
61 - Services extérieurs	83 600 32 %
Locations	76 000
Entretien et réparation	4 500
Assurance	1 600
Services numériques	1 500
62 - Autres services extérieurs	11 000 4 %
Rémunérations intermédiaires, honoraires, vac	9 000
Publicité, publications	800
Déplacements, missions	1 000
Services bancaires, autres	200
63 - Impôts et taxes	1 000 0 %
Impôts et taxes sur rémunérations	1 000
Autres impôts et taxes	
64 - Charges de personnel	118 200 46 %
Rémunération des personnels	90 400
Charges sociales	27 800
65 - Autres charges de gestion courante	
Autres charges de gestion courante	
66 - Charges financières	
Charges financières	
67 - Charges exceptionnelles	
Charges exceptionnelles	
68 - Dotations aux amortissements et provisions et engagements à réaliser sur ressources affectées	2 000 1 %
69 - Impôts sur les bénéfices; participation des salariés	
TOTAL DES CHARGES	259 600

PRODUITS	
	2023
70 - Vente de produits finis, de marchandises, prestation de services	38 400 15 %
Prestations de services	38 400
73 - Dotations et produits de tarification	
74 - Subventions d'exploitation	218 700 84 %
Aides publiques :	202 100 78 %
Etat – Politique de la Ville	1 100 0 %
Etat Conseillers numériques	20 000 8 %
Conseil régional Grand-Est	15 000 6 %
CD 54 Appui aux territoires	2 000 1 %
Métropole du Grand Nancy	61 000 23 %
Commune de Vandoeuvre	95 000 37 %
CD 54 Citoyenneté	8 000 3 %
Aides privées :	16 600 6 %
Fondation AG2R	3 000 1 %
Fondation AFNIC – Ateliers	8 800 3 %
Fondation Orange – Fablab solidaire	4 800 2 %
75 - Autres produits de gestion courante	2 500 1 %
Dont cotisations, dons manuels ou leges	2 500
76 - Produits financiers	
Produits financier	
77 - Produits exceptionnels	
Produits exceptionnels	
78 - Report ressources non utilisées d'opérations antérieures	
79 - Transfert de charges	
TOTAL DES PRODUITS	259 600

INFORMATIONS PRATIQUES

SUIVRE NOS ACTUALITÉS

Sur les réseaux sociaux :

- Facebook : www.facebook.com/fabriquedespossiblesvandoeuvre
- Twitter : twitter.com/fabpossibles
- LinkedIn : www.linkedin.com/company/la-fabrique-des-possibles-vandoeuvre
- Instagram : [instagram.com/fabriquedespossibles](https://www.instagram.com/fabriquedespossibles)

Notre site : www.fabriquedespossibles.fr

Notre newsletter : www.fabriquedespossibles.fr/newsletter

NOUS CONTACTER

La Fabrique des possibles

164 avenue du Général Leclerc, 54500 Vandœuvre-lès-Nancy

0 974 974 744

contact@fabriquedespossibles.fr



ANNEXES

TABLEAU DE BORD DETAILLÉ

Activités, par types

Type d'activité	Nombre d'événements	Nombre de participants	% Participants
Atelier	304	1705	45 %
Événement	43	648	17 %
Réunion	70	451	12 %
Accompagnement	103	442	12 %
Vsîte	44	301	8 %
Groupe de travail	9	126	3 %
Formation	7	68	2 %
Présentation	2	21	1 %
Accès libre	8	17	0 %
Total	590	3779	100 %

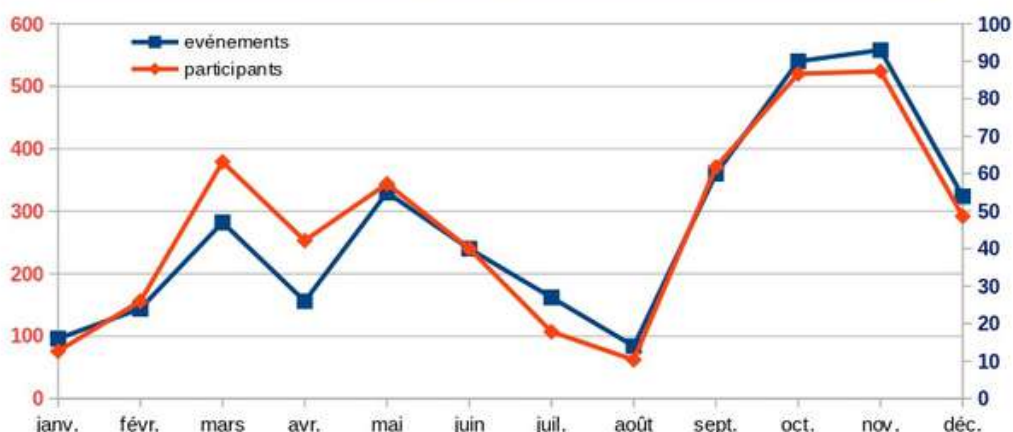
Activités, par catégories

Catégorie d'activité	Nombre d'événements	Nombre de participants	% Participants
Inclusion numérique	306	1659	44 %
FabLab	106	537	14 %
Culture numérique	29	423	11 %
Communauté	14	206	5 %
Asso	41	189	5 %
Entrepreneuriat	13	170	4 %
Partenariat	15	144	4 %
Emploi	13	106	3 %
Médiation numérique	18	93	2 %
Parentalité	8	75	2 %
E-Lab	5	69	2 %
Loisirs	7	34	1 %
Transition écologique	3	25	1 %
Culture	2	20	1 %
FLE	1	10	0 %
Lien social	2	8	0 %
Accès aux droits	4	8	0 %
Accompagnement scolaire	3	3	0 %
Total	590	3779	100 %

Décompte des activités à l'extérieur (participation à des manifestations)

	Nombre d'événements	Nombre de participants	% Participants
Extérieur	44	455	12 %
Dans le tiers-lieu	546	3324	88 %
Total	590	3779	100 %

Evolution du nombre d'événements et de participants mensuels (hors activités extérieures)



ANNEXES

TABLEAU DE BORD DETAILLÉ

Les organisateurs et animateurs d'événements

Organisateur / animateur	Nombre d'événements	Event avec l'équipe FAB	Nombre de participants	% Participants
Fabrique	121	107	912	24 %
MJC CS Nomade	134	6	848	22 %
MJC Étoile	58	3	279	7 %
Fabrique / Réciprocité	58	16	210	6 %
Alexis	17	1	197	5 %
DANE	16	15	152	4 %
Fabrique / FCCL / Nomade	4	1	152	4 %
FCCL	25	4	130	3 %
Réciprocité	26	0	109	3 %
Arelia	20	0	84	2 %
Fabrique / DANE	4	4	58	2 %
Micro Folie	5	4	53	1 %
Centre social Jolibois	3	0	50	1 %
AFCCLVN	13	1	48	1 %
UP2V	8	1	45	1 %
E2C	10	7	37	1 %
Pandor Concept	3	3	32	1 %
CCAS	7	3	30	1 %
Hubest	1	1	30	1 %
Open Steet Map	9	0	30	1 %
Maison de l'Emploi	3	3	27	1 %
GSA	6	0	24	1 %
MJC Lorraine	7	0	23	1 %
Les Petits Débrouillards	3	3	21	1 %
Conseil Régional Grand-Est	1	0	20	1 %
Fabrique / MJC Étoile / Coppens	1	0	20	1 %
Association Légende	2	0	19	1 %
Fabrique / Si l'on se parlait	1	1	18	0 %
Mairie de Vandœuvre	8	7	16	0 %
Fabrique/ Réciprocité	1	1	15	0 %
Infosel et PTCE	1	1	15	0 %
Métropole du Grand-Nancy	2	2	13	0 %
Fabrique / Alexis	3	2	12	0 %
Fabrique / MJC Étoile	1	1	10	0 %
Fabrique / PCN	1	1	9	0 %
Association Réponse	2	0	8	0 %
Côté FLE	1	1	8	0 %
IRDSU	1	0	8	0 %
Képos	1	1	3	0 %
Médiathèque Jules Verne	1	0	2	0 %
Si l'on se parlait	1	1	2	0 %
Total	590	202	3779	100 %

Organisateur / animateur	Nombre d'événements	Nombre de participants	% Participants
Fabrique	121	912	24 %
Co-organisation Fabrique	123	884	23 %
Autonomes	346	1 983	52 %
Total	590	3779	100 %

Fréquence des activités

Entre le 03/01/22
Et le 24/12/22
Soit **238** jours ouvrés (lundi au vendredi)

Toutes activités **2,5** Événements / jour ouvré
15,9 Participants / jour ouvré

Dans le tiers-lieu **2,3** Événements / jour ouvré
hors activités extérieures **14,0** Participants / jour ouvré

ANNEXES

TABLEAU DE BORD DETAILLÉ

Focus sur l'inclusion numérique

Type d'activité	Nombre d'événements	Nombre de participants	% Participants
Atelier	200	1119	67 %
Accompagnement	90	329	20 %
Réunion	6	82	5 %
Groupe de travail	4	69	4 %
Événement	3	50	3 %
Formation	2	9	
Présentation	1	1	0 %
Total	306	1659	100 %

Animateur / organisateur	Nombre de participants	% Participants
MJC CS Nomade	765	46 %
Fabrique	398	24 %
Fabrique / Réciprocité	210	13 %
Réciprocité	109	7 %
Arelia	41	2 %
Hubest	30	2 %
MJC Lorraine	23	1 %
FCCL	31	2 %
DANE	21	1 %
Métropole du Grand-Nancy	10	1 %
IRDSU	8	0 %
E2C	7	0 %
Association Réponse	3	0 %
GSA	1	0 %
Maison de l'Emploi	2	0 %
Total	1659	100 %

Focus sur le fablab

Type d'activité	Nombre d'événements	Nombre de participants
Accès libre	8	17
Accompagnement	1	2
Atelier	58	240
Événement	2	60
Formation	1	1
Groupe de travail	1	1
Visite	35	216
Total	106	537

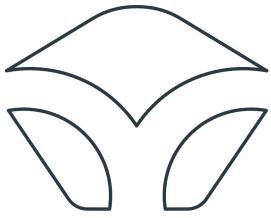
Focus sur la Grande Boîte Bleue

Animations lors de l'été Chapitô 2022 (MJC CS Nomade) du 5 au 29 juillet 2022

Animateur / organisateur	Nombre d'événement	Nombre de participants
CCAS	1	1
DANE	1	0
Fabrique	15	88
Fabrique / Réciprocité	3	0
FCCL	7	80
Mairie de Vandœuvre	2	0
Micro Folie	3	22
Total	32	191

ANNEXES

BILAN COMPTABLE ET FINANCIER 2022



YZICO

conseil & expertise

ASS LA FABRIQUE DES POSSIBLES

164 Avenue Général Leclerc

54500 VANDOEUVRE-LES-NANCY

Exercice du 01/01/2022 au 31/12/2022

YZICO Nancy Technopole de Nancy Brabois 2 allée d'Evry - CS 60132 - 54600 Villers-les-Nancy Cedex

Tél. 03 83 67 69 00 - Courriel : nancy@yzico.fr - Site Internet : www.yzico.fr

SAS au capital de 17 517 000,00 € - inscrite au Conseil Régional de l'Ordre des Experts-Comptables du Grand Est et de l'Île-de-France.

Membre de la Compagnie Régionale des Commissaires aux Comptes Est - SIREN N°790 659 098 RCS Nancy - TVA intracommunautaire FR 28 790 659 098

Sommaire

Attestation d'Expert Comptable	1
1. Comptes annuels	3
Bilan	4
Compte de fonctionnement	6
Annexe	7
<i>Règles et méthodes comptables</i>	8
<i>Notes sur le bilan</i>	10
<i>Notes sur le compte de résultat</i>	17
<i>Autres informations</i>	18
2. Détail des comptes	19
Détail Bilan	20
Détail du compte de fonctionnement	22
Liste des immobilisations	25

Attestation d'Expert Comptable

MISSION DE PRESENTATION DES COMPTES ANNUELS

Conformément aux termes de notre lettre de mission en date du 01/04/2021, nous avons effectué une mission de présentation des comptes annuels de l'association LA FABRIQUE DES POSSIBLES relatifs à l'exercice du 01/01/2022 au 31/12/2022.

Les comptes annuels ci-joints, qui comportent 25 pages, se caractérisent par les données suivantes :

	Montants en euros
Total bilan	156 468
Total des ressources	10 703
Résultat net comptable (Déficit)	-61 378

Nos diligences ont été réalisées conformément à la norme professionnelle du Conseil Supérieur de l'Ordre des Experts-Comptables applicable à la mission de présentation des comptes qui ne constitue ni un audit ni un examen limité.

Sur la base de nos travaux, nous n'avons pas relevé d'éléments remettant en cause la cohérence et la vraisemblance des comptes annuels pris dans leur ensemble tels qu'ils sont joints à la présente attestation.

Fait à VILLERS LES NANCY
Le 26/04/2023



MORELLI Frédéric
Expert Comptable

COMPTES ANNUELS

2022

Comptes annuels

Bilan

	Brut	Amortissements Dépréciations	Net au 31/12/22	Net au 31/12/21
ACTIF IMMOBILISE				
Immobilisations incorporelles				
Immobilisations corporelles				
Autres immobilisations corporelles	6 990	920	6 070	3 975
Immobilisations financières				
Participations et créances rattachées	15		15	15
Total I	7 005	920	6 085	3 990
ACTIF CIRCULANT				
Stocks				
Créances				
Usagers et comptes rattachés	8 100		8 100	
Autres créances	128 754		128 754	43 775
Divers				
Disponibilités	11 939		11 939	14 674
Charges constatées d'avance	1 590		1 590	611
Total II	150 383		150 383	59 060
TOTAL GENERAL (I+II+III+IV+V)	157 388	920	156 468	63 051

Bilan

	Net au 31/12/22	Net au 31/12/21
FONDS PROPRES		
Fonds propres sans droit de reprise		
Fonds propres avec droit de reprise		
Réserves		
Report à nouveau	43 162	
Excédent ou déficit de l'exercice	-61 378	43 162
Situation nette (sous-total)	-18 215	43 162
Subventions d'investissement	26 251	
Total I	8 035	43 162
FONDS REPORTES ET DEDIES		
Total II		
PROVISIONS		
Total III		
DETTES		
Emprunts obligataires et assimilés		
Emprunts et dettes auprès des établissements de crédits		
Dettes fournisseurs et comptes rattachés	95 050	6 411
Dettes fiscales et sociales	15 453	13 477
Autres dettes	1 431	
Produits constatés d'avance	36 500	
Total IV	148 433	19 888
TOTAL GENERAL (I+II+III+IV+V)	156 468	63 051

**YZICO**

conseil & expertise

Compte de fonctionnement

	du 01/01/22 au 31/12/22 12 mois	%	du 25/11/20 au 31/12/21 14 mois	%	Variation absolue (montant)
PRODUITS D'EXPLOITATION					
Cotisations	1 701	1,05	200	0,14	1 501
Ventes de biens et de services	9 002				9 002
Ventes de prestations services	9 002	5,54			9 002
Produits de tiers financeurs	151 805		139 150		12 655
Concours publics et subventions d'exploita	151 805	93,41	139 150	99,86	12 655
Autres produits	5		1		4
Total I	162 513	100,00	139 351	100,00	23 163
CHARGES D'EXPLOITATION					
Autres achats et charges externes	109 869	67,61	49 272	35,36	60 598
Impôts, taxes et versements assimilés	304	0,19	178	0,13	126
Salaires et traitements	87 049	53,57	35 585	25,54	51 464
Charges sociales	26 020	16,01	11 098	7,96	14 923
Dotations aux amortissements et aux dépr	792	0,49	56	0,04	736
Autres charges	1				1
Total II	224 036	137,86	96 188	69,03	127 848
1. RESULTAT D'EXPLOITATION (I-II)	-61 523	-37,86	43 162	30,97	-104 685
PRODUITS FINANCIERS					
Total III					
CHARGES FINANCIERES					
Total IV					
3. RESULTAT COURANT avant impôts (I-IV)	-61 523	-37,86	43 162	30,97	-104 685
PRODUITS EXCEPTIONNELS					
Reprises provisions, dép., et transferts de	249	0,15			249
Total V	249	0,15			249
CHARGES EXCEPTIONNELLES					
Sur opérations de gestion	105	0,06			105
Total VI	105	0,06			105
4. RESULTAT EXCEPTIONNEL (V-VI)	145	0,09			145
Total des produits (I + III + V)	162 763	100,16	139 351	100,00	23 412
Total des charges ((II + IV + VI + VII + VI)	224 140	137,93	96 188	69,03	127 952
EXCEDENT OU DEFICIT	-61 378	-37,77	43 162	30,97	-104 540
CONTRIBUTIONS VOLONTAIRES EN NA					
Dons en nature	2 800				2 800
Prestations en nature			32 000		-32 000
TOTAL	2 800		32 000		-29 200
CHARGES DES CONTRIBUTIONS VOLO					
Mise à disposition gratuite			32 000		-32 000
Personnel bénévole	2 800				2 800
TOTAL	2 800		32 000		-29 200

COMPTES ANNUELS

2022

Annexe

Règles et méthodes comptables

Désignation de l'association : LA FABRIQUE DES POSSIBLES

Annexe au bilan avant répartition de l'exercice clos le 31/12/2022, dont le total est de 156 468 euros et au compte de résultat de l'exercice, présenté sous forme de liste, dégageant un déficit de 61 378 euros. L'exercice a une durée de 12 mois, recouvrant la période du 01/01/2022 au 31/12/2022.

Les notes ou tableaux ci-après font partie intégrante des comptes annuels.

Ces comptes annuels ont été arrêtés le 31/12/2022 par les dirigeants de l'association.

Description de l'objet social, des activités ou missions sociales réalisées et des moyens mis en oeuvre

Cette association a pour but la coordination locale de différents acteurs dédiée à l'inclusion et l'innovation sociale numérique afin de développer l'inclusion et l'innovation numérique, de rendre le numérique accessible à tous les publics de la métropole via la création et l'animation d'un tiers-lieu, de contribuer au développement des connaissances numériques via des ateliers, et plus généralement, d'accompagner toute personne ou toute entreprise des environnements informatiques et digitaux.

Les ressources de l'association se composent :

- du montant des cotisations
- des subventions de l'Etat, des collectivités Publiques ou de leurs satellites

Règles générales

Les comptes annuels de l'exercice au 31/12/2022 ont été établis en conformité avec le règlement de l'Autorité des Normes Comptables n°2018-01 du 20 avril 2018 modifiant le règlement n°2014-03 du 5 juin 2014, sous réserve des dispositions particulières figurant dans le règlement ANC n°2018-06 relatif aux modalités d'établissement des comptes annuels des personnes morales de droit privé à but non lucratif.

Le règlement ANC 2018-06 a été modifié par le règlement ANC 2020-08 du 4 décembre 2020 et complété par le règlement ANC 2021-02 du 22 novembre 2021.

Les conventions comptables ont été appliquées avec sincérité dans le respect du principe de prudence, conformément aux hypothèses de base :

- continuité de l'exploitation,
- permanence des méthodes comptables d'un exercice à l'autre,
- indépendance des exercices.

et conformément aux règles générales d'établissement et de présentation des comptes annuels.

La méthode de base retenue pour l'évaluation des éléments inscrits en comptabilité est la méthode des coûts historiques.

Seules sont exprimées les informations significatives. Sauf mention, les montants sont exprimés en euros.

Règles et méthodes comptables

Immobilisations corporelles et incorporelles

Les immobilisations corporelles et incorporelles sont évaluées à leur coût d'acquisition pour les actifs acquis à titre onéreux, à leur coût de production pour les actifs produits par l'entreprise, à leur valeur vénale pour les actifs acquis à titre gratuit et par voie d'échange.

Le coût d'une immobilisation est constitué de son prix d'achat, y compris les droits de douane et taxes non récupérables, après déduction des remises, rabais commerciaux et escomptes de règlement de tous les coûts directement attribuables engagés pour mettre l'actif en place et en état de fonctionner selon l'utilisation prévue. Les droits de mutation, honoraires ou commissions et frais d'actes liés à l'acquisition, sont rattachés à ce coût d'acquisition. Tous les coûts qui ne font pas partie du prix d'acquisition de l'immobilisation et qui ne peuvent pas être rattachés directement aux coûts rendus nécessaires pour mettre l'actif en place et en état de fonctionner conformément à l'utilisation prévue, sont comptabilisés en charges.

Amortissements

Les amortissements pour dépréciation sont calculés suivant le mode linéaire en fonction de la durée de vie prévue.

- * Installations générales, agencements et aménagements divers : 10 ans
- * Matériel de bureau : 5 à 10 ans
- * Matériel informatique : 3 ans
- * Mobilier : 10 ans

La durée d'amortissement retenue par simplification est la durée d'usage pour les biens non décomposables à l'origine. L'association a apprécié à la date de clôture, en considérant les informations internes et externes à sa disposition, l'existence d'indices montrant que les actifs ont pu perdre notablement de la valeur.

Créances

Les créances sont valorisées à leur valeur nominale. Une dépréciation est pratiquée lorsque la valeur d'inventaire est inférieure à la valeur comptable.

Produits et charges exceptionnels

Les produits et charges exceptionnels tiennent compte des éléments qui ne sont pas liés à l'activité normale de l'association.

Notes sur le bilan

Actif immobilisé

Tableau des immobilisations

	Au début d'exercice	Augmentation	Diminution	En fin d'exercice
- Frais d'établissement et de développement				
- Fonds commercial				
- Autres postes d'immobilisations incorporelles				
Immobilisations incorporelles				
- Terrains				
- Constructions sur sol propre				
- Constructions sur sol d'autrui				
- Installations générales, agencements et aménagements des constructions				
- Installations techniques, matériel et outillage industriels				
- Installations générales, agencements aménagements divers	3 434			3 434
- Matériel de transport				
- Matériel de bureau et informatique, mobilier	597	2 959		3 556
- Emballages récupérables et divers				
- Immobilisations corporelles en cours				
- Avances et acomptes				
Immobilisations corporelles	4 031	2 959		6 990
- Participations évaluées par mise en équivalence				
- Autres participations	15			15
- Autres titres immobilisés				
- Prêts et autres immobilisations financières				
Immobilisations financières	15			15
ACTIF IMMOBILISE	4 046	2 959		7 005

Notes sur le bilan

Les flux s'analysent comme suit :

	Immobilisations incorporelles	Immobilisations corporelles	Immobilisations financières	Total
Ventilation des augmentations				
Virements de poste à poste				
Virements de l'actif circulant				
Acquisitions		2 959		2 959
Apports				
Créations				
Réévaluations				
Augmentations de l'exercice		2 959		2 959
Ventilation des diminutions				
Virements de poste à poste				
Virements vers l'actif circulant				
Cessions				
Scissions				
Mises hors service				
Diminutions de l'exercice				

Amortissements des immobilisations

Notes sur le bilan

	Au début de l'exercice	Augmentation	Diminutions	A la fin de l'exercice
- Frais d'établissement et de développement				
- Fonds commercial				
- Autres postes d'immobilisations incorporelles				
Immobilisations incorporelles				
- Terrains				
- Constructions sur sol propre				
- Constructions sur sol d'autrui				
- Installations générales, agencements et aménagements des constructions				
- Installations techniques, matériel et outillage industriels				
- Installations générales, agencements aménagements divers		343		416
- Matériel de transport				
- Matériel de bureau et informatique, mobilier	56	448		504
- Emballages récupérables et divers				
Immobilisations corporelles	56	792		920
ACTIF IMMOBILISE	56	792		920

Notes sur le bilan

Actif circulant

Etat des créances

Le total des créances à la clôture de l'exercice s'élève à 138 444 euros et le classement détaillé par échéance s'établit comme suit :

	Montant brut	Echéances à moins d'un an	Echéances à plus d'un an
Créances de l'actif immobilisé :			
Créances rattachées à des participations			
Prêts			
Autres			
Créances de l'actif circulant :			
Créances Clients et Comptes rattachés	8 100	8 100	
Autres	128 754	128 754	
Charges constatées d'avance	1 590	1 590	
Total	138 444	138 444	
Prêts accordés en cours d'exercice			
Prêts récupérés en cours d'exercice			

Produits à recevoir

	Montant
USAGERS, PDTS NON FACT.	2 100
ORG.SOC.AUTR.PROD.A REC.	246
Total	2 346

Notes sur le bilan

Fonds propres

Tableau de variation des fonds propres

VARIATION DES FONDS PROPRES	A l'ouverture	Affectation du résultat	Augmentation	Diminution ou consommation	A la clôture
Fonds propres sans droit de re					
Fonds propres avec droit de re					
Ecart de réévaluation					
Réserves		43 162		43 162	
Report à Nouveau			43 162		43 162
Excédent ou déficit de l'exercic	43 162	-43 162		61 378	-61 378
Situation nette	43 162		43 162	104 540	-18 215
Fonds propres consommables					
Subventions d'investissement			26 251		26 251
Provisions réglementées					
Droits de propriétaires (Commo					
TOTAL	43 162		69 413	104 540	8 035

Notes sur le bilan

Dettes

Etat des dettes

Le total des dettes à la clôture de l'exercice s'élève à 148 433 euros et le classement détaillé par échéance s'établit comme suit :

	Montant brut	Echéances à moins d'un an	Echéances à plus d'un an	Echéances à plus de 5 ans
Emprunts (*) et dettes auprès des établissements de crédit dont :				
Dettes fournisseurs et comptes rattachés	95 050	95 050		
Dettes fiscales et sociales	15 453	15 453		
Dettes sur immobilisations et comptes				
Autres dettes (**)	1 431	1 431		
Produits constatés d'avance	36 500	36 500		
Total	148 433	148 433		

Charges à payer

	Montant
FRS FACT.NON PARVENUES	90
DETTES PROV.CONG.A PAYER	2 405
CH.SOC.DETTE CONG.A PAYER	752
DIVERS CHARGES A PAYER	387
Total	3 634

Comptes de régularisation

Charges constatées d'avance

	Charges d'exploitation	Charges Financières	Charges Exceptionnelles
CHARGES CONSTATEES AVANCE	1 590		
Total	1 590		

Notes sur le bilan

Produits constatés d'avance

	Produits d'exploitation	Produits Financiers	Produits Exceptionnels
PRODUITS CONSTATES AVANCE	23 333		
Total	23 333		

Notes sur le compte de résultat

Charges et produits d'exploitation et financiers

Subventions d'exploitation

Concours publics et subventions

	Union européenne	Etat	Collectivités territoriales	CAF	Autres	Total
Concours publics						
Subventions d'exploitation		7 425	144 380			151 805
Subventions d'équilibre						
Subventions d'investissem		249				249
						152 054

Autres informations

Contributions volontaires

	N	N-1
Ressources		
Bénévolat		
Prestations en nature		32 000
Dons en nature	2 800	
Total	2 800	32 000
Emplois		
Secours en nature		
Mise à disposition gratuite de biens et services		32 000
Prestations		
Personnel bénévole	2 800	
Total	2 800	32 000

COMPTES ANNUELS

2022

Détail des comptes

Détail Bilan

	Brut	Amortissements Dépréciations	Net au 31/12/22	Net au 31/12/21
ACTIF IMMOBILISE				
Immobilisations incorporelles				
Immobilisations corporelles				
Autres immobilisations corporelles				
218100 - INSTALLATIONS GENERALES	3 434,16		3 434,16	3 434,16
218300 - MAT.BUREAU & INFORMATIQUE	3 556,00		3 556,00	597,00
281810 - AMORT INSTAL. GENERALES		415,92	-415,92	
281830 - AMORT MAT.BUR ET INFORMAT		504,15	-504,15	-55,83
	6 990,16	920,07	6 070,09	3 975,33
Immobilisations financières				
Participations et créances rattachées				
261000 - TITRES DE PARTICIPATION	15,00		15,00	15,00
	15,00		15,00	15,00
Total I	7 005,16	920,07	6 085,09	3 990,33
ACTIF CIRCULANT				
Stocks				
Créances				
Usagers et comptes rattachés				
411000 - USAGERS	6 000,00		6 000,00	
418000 - USAGERS, PDTS NON FACT.	2 100,00		2 100,00	
	8 100,00		8 100,00	
Autres créances				
438700 - ORG.SOC.AUTR.PROD.A REC.	246,37		246,37	
441700 - SUBV. A RECEVOIR CONSEIL REGI	15 275,00		15 275,00	15 275,00
441701 - SUBV. A RECEVOIR VANDOEUVRE	50 000,00		50 000,00	
441702 - SUBV. A RECEVOIR METROPOLE				28 500,00
441703 - SUBV A RECEVOIR CNFS	32 000,00		32 000,00	
441705 - SUBV. A RECEVOIR AUTRES ORGA	31 232,60		31 232,60	
	128 753,97		128 753,97	43 775,00
Divers				
Disponibilités				
512000 - BANQUE CREDIT MUTUEL	11 885,87		11 885,87	14 658,32
530000 - CAISSE	53,04		53,04	16,00
	11 938,91		11 938,91	14 674,32
Charges constatées d'avance				
486000 - CHARGES CONSTATEES AVANCE	1 590,43		1 590,43	611,00
	1 590,43		1 590,43	611,00
Total II	150 383,31		150 383,31	59 060,32
TOTAL GENERAL (I+II+III+IV+V)	157 388,47	920,07	156 468,40	63 050,65

Détail Bilan

	Net au 31/12/22	Net au 31/12/21
FONDS PROPRES		
Fonds propres sans droit de reprise		
Fonds propres avec droit de reprise		
Réserves		
Report à nouveau		
110000 - REPORT A NOUVEAU (CREDIT)	43 162,41	
	43 162,41	
Excédent ou déficit de l'exercice	-61 377,84	43 162,41
Situation nette (sous-total)	-18 215,43	43 162,41
Subventions d'investissement		
131100 - SUBVENTIONS ETAT	26 500,00	
139000 - SUBV.INVEST.INSCRITE C.R	-249,32	
	26 250,68	
Total I	8 035,25	43 162,41
FONDS REPORTES ET DEDIES		
Total II		
PROVISIONS		
Total III		
DETTES		
Emprunts obligataires et assimilés		
Emprunts et dettes auprès des établissements de crédits		
Dettes fournisseurs et comptes rattachés		
401000 - FOURNISSEURS	94 959,61	5 439,02
408100 - FRS FACT.NON PARVENUES	90,00	972,00
	95 049,61	6 411,02
Dettes fiscales et sociales		
421000 - PERSONNEL REMUNERAT.DUES	200,00	200,00
428200 - DETTES PROV.CONG.A PAYER	2 405,26	3 207,40
431000 - SECURITE SOCIALE	3 470,10	4 344,57
437020 - PREVOYANCE	635,88	357,36
437030 - HUMANIS RETRAITE	1 424,57	3 636,55
438200 - CH.SOC.DETTE CONG.A PAYER	752,10	945,03
441900 - SUBVENTIONS A REVERSER	5 824,88	
442100 - PRELEVEMENTS A LA SOURCE	740,09	608,31
448600 - ETAT CHARGES A PAYER		178,00
	15 452,88	13 477,22
Autres dettes		
467000 - DEBITEURS DIVERS	100,00	
467100 - CREDITEURS DIVERS	944,02	
468600 - DIVERS CHARGES A PAYER	386,64	
	1 430,66	
Produits constatés d'avance		
487000 - PRODUITS CONSTATES AVANCE	36 500,00	
	36 500,00	
Total IV	148 433,15	19 888,24
TOTAL GENERAL (I+II+III+IV+V)	156 468,40	63 050,65

Détail du compte de fonctionnement

	du 01/01/22 au 31/12/22 12 mois	%	du 25/11/20 au 31/12/21 14 mois	%
PRODUITS D'EXPLOITATION				
Cotisations				
756000 - COTISATIONS	1 701,00	1,05	200,00	0,14
	1 701,00	1,05	200,00	0,14
Ventes de biens et de services	9 002,04			
Ventes de prestations services				
706000 - PRESTATIONS DE SERVICES	6 652,04	4,09		
708300 - LOCATIONS DIVERSES	250,00	0,15		
708800 - CONTRIBUTIONS EXTERIEURS	2 100,00	1,29		
	9 002,04	5,54		
Produits de tiers financeurs	151 805,12		139 150,00	
Concours publics et subventions d'exploitation				
740000 - SUBVENTIONS METROPOLE	59 380,00	36,54	57 000,00	40,90
740001 - SUBVENTIONS - VILLE DE VANDOEUVRE	85 000,00	52,31	51 600,00	37,03
740002 - SUBVENTIONS REGION	-5 824,88	-3,58	30 550,00	21,92
740003 - SUBVENTION CNFS	12 000,00	7,38		
740005 - SUBVENTIONS ETAT	1 250,00	0,77		
	151 805,12	93,41	139 150,00	99,86
Autres produits				
758000 - PDTS DIVERS DE GESTION	5,17		0,78	
	5,17		0,78	
Total I	162 513,33	100,00	139 350,78	100,00
CHARGES D'EXPLOITATION				
Autres achats et charges externes				
604000 - ETUDES PREST.SERVICES	30 000,00	18,46	40 200,00	28,85
606110 - ELECTRICITE	2 953,80	1,82	633,57	0,45
606300 - FOURN.ENTRET. & PTIT EQUIP	1 070,03	0,66	800,87	0,57
606400 - FOURNIT.ADMINISTRATIVES	503,03	0,31	433,77	0,31
613000 - LOCATION LOGICIEL	87,43	0,05	40,44	0,03
613200 - LOCATIONS IMMOBILIERES	39 650,12	24,40		
613500 - LOCATIONS DE MATERIEL	3 955,27	2,43		
614000 - CHARG.LOCAT.& COPROPRIETE	21 821,44	13,43		
615600 - MAINTENANCE	416,52	0,26	81,37	0,06
616000 - PRIMES D'ASSURANCES	1 521,00	0,94	307,00	0,22
622600 - HONORAIRES	4 697,99	2,89	3 906,00	2,80
623000 - PUBLICITE			96,30	0,07
623600 - BROCHURES DEPLIANTS	360,00	0,22	537,00	0,39
625100 - VOYAGES ET DEPLACEMENTS	1 061,22	0,65	688,42	0,49
625600 - MISSIONS	251,98	0,16	963,32	0,69
625700 - RECEPTIONS	453,80	0,28	80,71	0,06
626000 - FRAIS POSTAUX			7,68	0,01
626500 - TELEPHONE	905,13	0,56	430,67	0,31
627000 - SERVICES BANCAIRES	110,72	0,07	64,38	0,05
628100 - COTISATIONS	50,00	0,03		
	109 869,48	67,61	49 271,50	35,36
Impôts, taxes et versements assimilés				
633300 - FORM.PROFESS.CONTINUE	303,91	0,19	178,00	0,13
	303,91	0,19	178,00	0,13

**YZICO**

conseil & expertise

Détail du compte de fonctionnement

	du 01/01/22 au 31/12/22 12 mois	%	du 25/11/20 au 31/12/21 14 mois	%
Salaires et traitements				
641100 - SALAIRES & APPOINTEMENTS	87 617,38	53,92	32 377,55	23,23
641200 - CONGES PAYES	-802,14	-0,49	3 207,40	2,30
641300 - PRIMES ET GRATIFICATIONS	234,00	0,14		
	87 049,24	53,57	35 584,95	25,54
Charges sociales				
645100 - COTIS. A L'URSSAF	15 165,94	9,33	6 488,19	4,66
645200 - COTIS. AUX MUTUELLES	838,91	0,52	264,00	0,19
645300 - COTIS. RETRAITE PREVOYAN.	5 497,52	3,38	2 040,48	1,46
645310 - COTISATION HARMONIE MUTUELLE SANTE	1 031,04	0,63		
645400 - COTIS. ASSEDIC	3 679,96	2,26	1 359,90	0,98
645800 - CH.SOC.DETTE CONG.A PAYER	-192,93	-0,12	945,03	0,68
	26 020,44	16,01	11 097,60	7,96
Dotations aux amortissements et aux dépréciation				
681120 - DOT.AMT.IMMO CORPORELLES	791,74	0,49	55,83	0,04
	791,74	0,49	55,83	0,04
Autres charges				
658000 - CHARGES DIVERSES GESTION	1,18		0,49	
	1,18		0,49	
Total II	224 035,99	137,86	96 188,37	69,03
1. RESULTAT D'EXPLOITATION (I-II)	-61 522,66	-37,86	43 162,41	30,97
PRODUITS FINANCIERS				
Total III				
CHARGES FINANCIERES				
Total IV				
3. RESULTAT COURANT avant impôts (I-II+III-IV)	-61 522,66	-37,86	43 162,41	30,97
PRODUITS EXCEPTIONNELS				
Reprises provisions, dép., et transferts de charge				
777000 - QU.PART SUBV.VIRE RESULTA	249,32	0,15		
	249,32	0,15		
Total V	249,32	0,15		
CHARGES EXCEPTIONNELLES				
Sur opérations de gestion				
671200 - PENALITES ET AMENDES	32,00	0,02		
672000 - CHARG.EXERCICES ANTERIEUR	72,50	0,04		
	104,50	0,06		
Total VI	104,50	0,06		
4. RESULTAT EXCEPTIONNEL (V-VI)	144,82	0,09		
Total des produits (I + III + V)	162 762,65	100,16	139 350,78	100,00
Total des charges ((II + IV + VI + VII + VIII)	224 140,49	137,93	96 188,37	69,03
EXCEDENT OU DEFICIT	-61 377,84	-37,77	43 162,41	30,97
CONTRIBUTIONS VOLONTAIRES EN NATURE				
Dons en nature				
870000 - BENEVOLAT	2 800,00			

Détail du compte de fonctionnement

	du 01/01/22 au 31/12/22 12 mois	%	du 25/11/20 au 31/12/21 14 mois	%
Prestations en nature	2 800,00			
871000 - PRESTATIONS EN NATURE			32 000,00	
TOTAL	2 800,00		32 000,00	
CHARGES DES CONTRIBUTIONS VOLONTAIRE				
Mise à disposition gratuite				
861000 - MISE A DISPOSTION GRATUITE BIENS			32 000,00	
			32 000,00	
Personnel bénévole				
864000 - PERSONEL BENEVOLE	2 800,00			
	2 800,00			
TOTAL	2 800,00		32 000,00	

Liste des immobilisations

Code	Désignation	Date acq.	M T	Valeur achat	Cumul antérieur	Dot. exercice	Cumul	VNC
218100 INSTALLATIONS GENERALES								
0000000003	TRAVAUX LOCAUX	15/10/21	L 10,00	3 434,16	72,50	343,42	415,92	3 018,24
Total du compte 218100				3 434,16	72,50	343,42	415,92	3 018,24
218300 MAT.BUREAU & INFORMATIQUE								
0000000001	SMARTPHONE XIAOMI	20/09/21	L 33,33	597,00	55,83	199,00	254,83	342,17
0000000004	ACHAT TABLETTES TACTILES BOULANGER	30/09/22	L 33,33	2 959,00		249,32	249,32	2 709,68
Total du compte 218300				3 556,00	55,83	448,32	504,15	3 051,85
261000 TITRES DE PARTICIPATION								
0000000002	PARTS SOC CREDIT MUTUEL	26/02/21	N	15,00				15,00
Total du compte 261000				15,00				15,00
Total de la liste simplifiée				7 005,16	128,33	791,74	920,07	6 085,09
Répartition des dotations économiques						791,74	linéaire dégressif variable	

ANNEXES

ANNEXES EN LIGNE

-> <https://t.ly/6cyh>

Retrouvez dans notre dossier partagé en ligne l'ensemble des documents de l'Assemblée générale, et en particulier :

- Le bilan des Coups de pouce numériques.
- Le bilan 2022 du Pôle micro-entreprise.
- Le bilan détaillé 2022 du Fablab.

